

# Utforming av barnehager

– råd basert på erfaring etter kartlegging av universell utforming i 300 barnehager



# Innhold

Hensikten med heftet	s. 3
Om universell utforming i barnehager	s. 4
Relevant lovverk	s. 5
Oppsummering av råd	s. 6
Inne i barnehagen	
Garderobe	s. 7
Fleksible rom	s. 9
Farge og materialbruk	s. 11
Lydmiljø	s. 13
Belysning	s. 15
Varme i gulvet	s. 17
Håndløpere i trapper	s. 18
Uteområdet i barnehagen	
Belysning ute	s. 19
Tilgjengelighet til lekeapparater	s. 21
Utendørs lager for leker og utstyr	s. 23
Soveplass	s. 25
Amfi	s. 27
Dilemmaer	
Inngangsport	s. 29
Automatiske døråpnere	s. 31
Natur og gummidekke	s. 33

# Hensikten med heftet

Etter å ha kartlagt universell utforming i over 300 barnehager, ønsker vi å dele noen av våre refleksjoner. Denne publikasjonen inneholder våre refleksjoner og råd knyttet til utforming av barnehager som vi opplever ikke ivaretas eller spesifiseres tilstrekkelig i regelverket.

Heftet inneholder ikke kravene til universell utforming i byggteknisk forskrift som alle nye barnehager skal oppfylle.

Vi håper våre erfaringer kan være til nytte når nye barnehager skal bygges eller når eksisterende barnehager skal oppgraderes eller vedlikeholdes.

Innholdet er delt opp i tre kategorier:

- Inne i barnehagen
- Uteområdet i barnehagen
- Dilemmaer hvor løsningene ikke er optimale og hvor det kan være behov for utvikling og innovasjon



# Om universell utforming i barnehager

Barnehager som er universelt utformet har en utforming som gjør at barn, ansatte, foreldre og andre besøkende kan bruke barnehagen på en likestilt måte uavhengig av funksjonsnivå.

Det skal være enkelt å komme seg inn i barnehagen, å komme seg rundt i bygget både horisontalt og vertikalt og å kunne bruke rommene. I utearealet skal det være enkelt å finne frem og å komme seg fram til de ulike aktivitetsområdene. Bygg og uteområder må være trygge og sikre.

Nye barnehager skal tilfredsstillere krav til universell utforming i byggteknisk forskrift.

Se krav i [TEK17](#)



# Relevant lovverk

## **FN-konvensjonen om rettighetene til mennesker med nedsatt funksjonsevne (CRPD)**

Norske myndigheter har vært forpliktet til å følge konvensjonen siden Norge ratifiserte den i 2013. Konvensjonen skal bidra til å motvirke diskriminering på grunn av nedsatt funksjonsevne.

## **Likestillings- og diskrimineringsloven**

Likestillings- og diskrimineringsloven skal bidra til å bygge ned samfunnsskapt funksjonshemmende barrierer, og hindre at nye skapes. Lovens formål er å fremme likestilling og hindre diskriminering.

Med likestilling menes likeverd, like muligheter og like rettigheter. Likestilling forutsetter tilgjengelighet og tilrettelegging.

Offentlige og private virksomheter rettet mot allmennheten har plikt til universell utforming av virksomhetens alminnelige funksjoner. Offentlige virksomheter skal arbeide aktivt og målrettet for å fremme universell utforming innen virksomheten. Det samme gjelder for private virksomheter rettet mot allmennheten.

## **Plan- og bygningsloven**

Loven skal fremme bærekraftig utvikling til beste for den enkelte, samfunnet og framtidige generasjoner. Prinsippet om universell utforming skal ivaretas i planleggingen og kravene til det enkelte byggetiltak. Det samme gjelder hensynet til barn og unges oppvekstvilkår og estetisk utforming av omgivelsene.

## **Byggteknisk forskrift, TEK17**

Forskrift om tekniske krav til byggverk (TEK17) trekker opp grensen for det minimum av egenskaper et byggverk må ha for å kunne oppføres lovlig i Norge. Forskriften skal sikre at tiltak planlegges, prosjekteres og utføres ut fra hensyn til god visuell kvalitet, universell utforming og slik at tiltaket oppfyller tekniske krav til sikkerhet, miljø, helse og energi.

# Oppsummering av råd

- God plass i garderoben, eget ytterrom for skitne uteklær
- Rom med ulik størrelse som kan brukes fleksibelt
- Bruk av farger og materialer som skaper ro og harmoni
- Materialer og løsninger som demper støy
- Ventilasjonsanlegg som ikke produserer støy
- Fleksibel belysning med mulighet for manuell styring
- Løsninger som gjør at alle kan hjelpe til på kjøkkenet
- Mulighet for varme i gulvet
- Dobbel håndløper i trapper
- Tilstrekkelig belysning av utearealene
- Trinnfri og fast dekke til aktivitetsområdene
- Aktiviteter/lekeapparater som er brukbare for alle
- Tilstrekkelig lagerplass inne og ute
- Mulighet for soveplass/vogner under tak ute
- Tilrettelagt plass i amfier

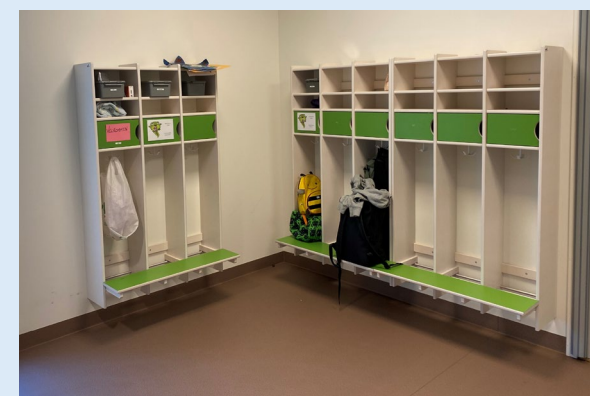


# Garderobe

Garderobene bør være store nok til at det ikke blir for trangt når barn leveres og hentes. Trange og kaotiske garderober kan medføre stress og ubehag hos både barn og voksne.

Garderobene bør også ha tilstrekkelig med skap og hyller. Ryddige omgivelser er viktig for at det skal være enkelt å finne fram. Det er en fordel å dele garderoben i to; der du først kommer til garderobe for yttertøy/sko, deretter til en indre garderobe som er ren sone/skofri sone.

# Inne i barnehagen



Eksempel på garderobe med dårlig plass.

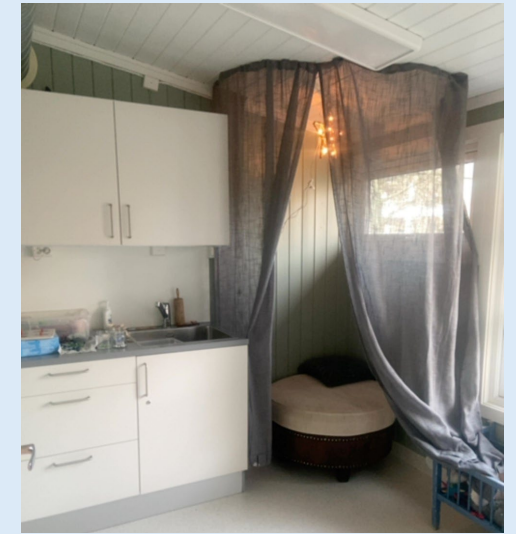
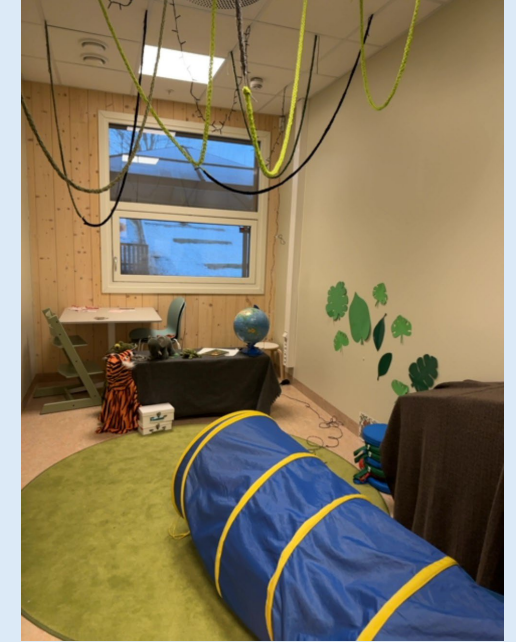
Garderober med god plass.



## Fleksible rom

Flere rom med ulik størrelse gir mulighet for fleksibel bruk til forskjellige aktiviteter, til å dele opp i grupper og til å skjerme enkeltbarn. Mange barn har behov for rolige, skjermede omgivelser. For noen barn oppstår et slik behov ofte, for andre barn oppstår det av og til. Husk også tilstrekkelig lagerplass.

# Inne i barnehagen



Eksempler små rom som kan brukes fleksibelt.

# Farge og materialbruk

Bruk harmoniske farger og materialer

Forskning viser at sterke kulører i kombinasjon med hverandre kan skape uro og kan virke overstimulerende. Det er viktig å øke bevisstheten rundt hvordan vi påvirkes av ulike fargepaletter, og bringe den kunnskapen inn i nye prosjekter, ved rehabilitering og ved ordinært vedlikehold. Noen rom kan være utformet for å skape kreativitet og høy fysisk aktivitet mens andre rom bør legge til rette for hvile og rolige aktiviteter.

Kalde farger som blått og grønt virker beroligende og fremmer oppmerksomhet og konsentrasjon. Varme farger som gult, oransje og rødt gir energi. I sin klareste form kan for eksempel oransje virke stressende og overveldende.

Les mer om farger og kontraster i veilederen [«Farger og kontraster i skolebygg»](#). Innholdet i veilederen er også relevant i barnehager.

# Inne i barnehagen



Eksempler på god material- og fargebruk i forskjellige barnehager.

## Lydmiljø

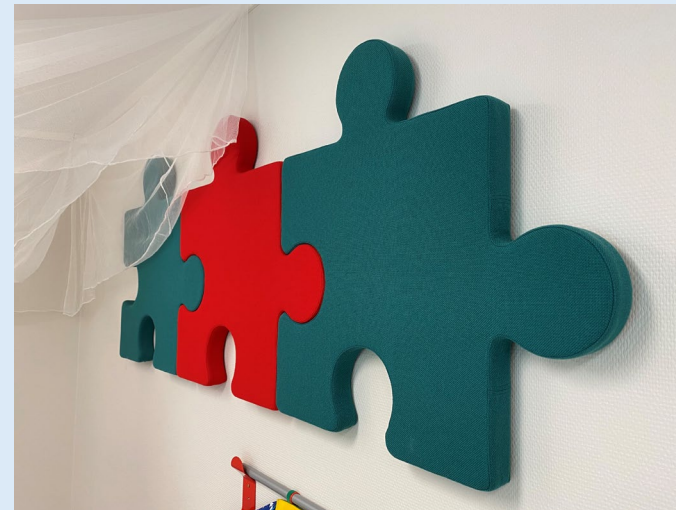
Vår erfaring er at det generelt er mye støy og dårlig lydmiljø i barnehager. Det er behov for ekstra demping utover minimumskrav. Når mange barn oppholder seg i store rom samtidig, kan det bli mye støy, særlig der det er utfordringer med etterklang. Det er viktig å legge til rette for flere mindre rom hvor barn kan skjermes.

Et godt lydmiljø kjennetegnes ved at rommene har god romakustisk demping, at det er minimalt med støy fra tekniske installasjoner og lignende, og at det er minimalt med lydsmitte mellom rom.

Et godt lydmiljø er viktig for oppfattelse av tale, for konsentrasjon, læring, trivsel og velvære. Både barn og voksne i barnehagen har nytte av et godt lydmiljø.

**Tips:** Tunge skyvedører som er vanskelige å betjene blir ofte stående åpne. Dette vil medføre støy inn til andre rom. Benytt derfor dører som er enkle å betjene.

## Inne i barnehagen



Eksempler på støyabsorberende materialer som kan festes på vegg og i tak, som også er dekorativt. Treet i midten har sitteputer man kan ta ut.

# Belysning

Det er en fordel om belysningsstyrke kan reguleres etter individuelt behov eller ut fra aktiviteter som foregår i et rom. Ved noen aktiviteter i barnehagen kan det være et ønske om dunkle omgivelser.

Belysning som styres av bevegelsessensor uten mulighet for manuell overstyring, egner seg ikke i alle rom, som for eksempel rom hvor barn skal sove.

## Inne i barnehagen



Eksempler på variert og fleksibel belysning som kan gi forskjellig stemning.



Inne i barnehagen

# Varme i gulvet

I mange barnehager tilbringer både barn og voksne mye tid på gulvet og varme i gulvet kan derfor være et behov. Kalde gulv kan være en utfordring.



## Håndløpere i trapper

Håndløper med en høyde på 80 cm er innenfor lovverket. I en barnehage er dette noe uheldig, da det kan bli for høyt. I barnehager anbefaler vi håndløper i to høyder.



## Belysning ute

Erfaringer viser at i vinterhalvåret blir deler av uteområdet ikke brukt pga for dårlig belysning.

Både lekeområder og gangforbindelser i uteområdet bør ha tilstrekkelig belysning. God belysning i uteområdet er viktig både for å ivareta sikkerhet og for å legge til rette for bruk av uteområdet både morgen og ettermiddag/kveld i vinterhalvåret. Barnehagens uteområder brukes ofte av nærmiljøet utenom åpningstiden.

Belysning i uteområdet må utformes og plasseres slik at det ikke oppfattes som lysforurensning i nabolaget.

# Uteområdet i barnehagen



Eksempler på uteområder med belysning.

# Tilgjengelighet til lekeapparater

Vi så ofte at flere barnehager har bratt stigning og ujevnt dekke frem til lekeapparater.

Rundstokker blir plassert rundt lekeapparater og sandkasser for å avgrense området. I tillegg brukes rundstokk i gangsonene for å begrense fart på sykling.

Et tilgjengelig uteområde er også viktig for bruk av de som bor i nærmiljøet utenom barnehagens åpningstid.

En fugleredehuske er et eksempel på lekeutstyr som alle kan ha glede av uavhengig av om de har en funksjonsnedsettelse eller ikke

# Uteområdet i barnehagen



Eksempler på tilgjengelighet frem til lekeapparater.



# Utendørs lager for leker og utstyr

I mange barnehager var det mangel på lager for utstyr og leker utendørs.

Uten tilstrekkelig lagerplass, kan utstyr og leker bli plassert slik at det blir til hinder i uteområdene. Lageret bør ha tak slik at utstyret beskyttes mot vær og vind. Ryddige omgivelser er viktig for at det skal være enkelt å komme seg fram og finne fram.



Det er uheldig når leker og utstyr blir stående ute fordi det ikke har plass under tak.

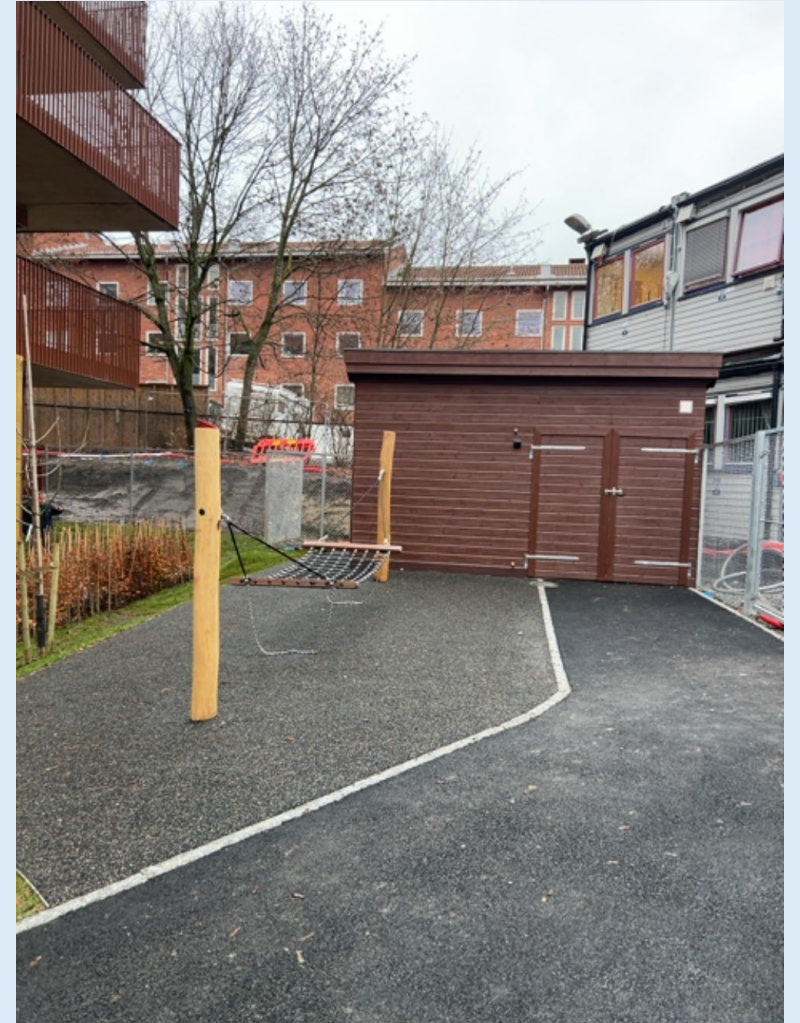
## Uteområdet i barnehagen



Husk at det skal være trinnfritt inn til boden.



Eksempler på utendørs boder for leker og utstyr.





# Soveplass

Vår erfaring er at barna sover ofte ute i vogner. Det bør være avsatt plass for vognene som ikke er til hinder i gangsoner, under tak og skjermet for vind og støy.

Dersom barna sover inne er det viktig å ikke ha belysning med bevegelsessensor i rommet.

# Uteområdet i barnehagen



Eksempler på soveplass ute under tak.

## Amfi

Amfi er fint for å samle barna. En tilrettelagt plass, for eksempel et innhukk på første rad er en løsning som gir integrert plass for de som sitter i rullestol. Dette gjelder også amfier innendørs.

# Uteområdet i barnehagen



Eksempler på amfier med plass til rullestol.

# Inngangsport

Portene inn til de fleste barnehager er vanskelige å betjene. Flere av portene har betjeningsmekanismen høyt oppe og de er tunge å bruke. En person i rullestol eller en person med svak håndkraft vil ha store problemer med å åpne portene. Det er et dilemma at porten skal være enkel i bruk for alle voksne, men at barn ikke skal kunne komme seg ut på egenhånd.

# Dilemmaer



Eksempler på inngangsporter til barnehager.

# Automatiske døråpnere

Automatiske døråpnere på utgangsdører i barnehager har vist seg å være utfordrende. Barn kan komme seg ut alene og de kan komme i klem når døra lukkes. Vi har flere steder observert at dørautomatikken er koblet ut, andre steder har de satt opp grind eller møbler foran bryter for å hindre barn i å nå bryteren. Det er et dilemma at utgangsdøra skal være enkel i bruk for alle voksne, men at barn ikke skal kunne komme seg ut på egenhånd.

# Dilemmaer



Døråpnere i barnehager er gøy for barna å trykke på, men kan føre til uhell og barn som løper ut alene.



# Natur og gummidekke

Det skal være trillefast og støtdempende underlag under lekeutstyr. Gummidekke er både trillefast og støtdempende. I et miljøperspektiv er det imidlertid en utfordring å benytte gummidekker.

Det er et stort behov for å utvikle alternative underlag som legger til rette for likestilt deltakelse samtidig som miljøhensyn ivaretas. I tillegg jobbe for å beholde mest mulig naturelementer i uteområdet. Natur og naturmaterialer er helsefremmende og har en positiv effekt på mennesker. For eksempel er trær en naturlig skygge for solen, samtidig som det er gøy å klatre i de.

# Dilemmaer



Eksempler på god harmoni mellom gummidekke og natur.

